

TS3 Pour les projets d'envergure en bois

À vos piliers, prêts, plaquez !

Construire de manière rapide et écologique grâce à la technologie TS3 –
Trame de poteaux de huit mètres sur huit

Fiche technique
pour les
ingénieurs

Sommaire

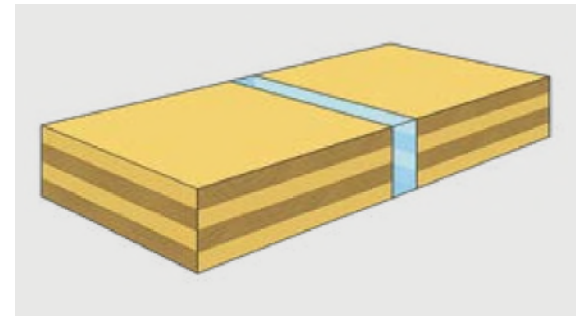
1	Description générale	4
1.1	Qu'est-ce que TS3 ?	4
1.2	Domaines d'application	5
2	Ingénierie et planification	7
2.1	Information technique	7
2.1.1	Matériaux de construction utilisés	7
2.1.2	Propriétés de résistance	7
2.1.3	Comportement au feu	8
2.1.4	Isolation acoustique	8
2.2	Dimensionnement	9
2.2.1	Attestations et répartition des panneaux	9
2.2.2	Transmission verticale des charges	10
2.3	Coûts et appels d'offres	12
3	Processus de construction et détails	13
3.1	Brève description	13
3.2	Géométrie	14
3.3	Assurance qualité	15
3.4	Éléments de construction complémentaires	15
3.5	Processus de construction	16
4	Économie circulaire	17
5	Résine de coulée	18
5.1	Fabrication	18
5.2	Émissions	18
5.3	Déchets	18
6	Formations	19
6.1	E-learning	19
6.2	Formation à la technique d'application	19
7	Informations complémentaires	20
8	Annexe Capacités d'assemblage	21

1.1 Qu'est-ce que TS3 ?

La technologie TS3 est un nouveau système de construction avec un assemblage rigide à la flexion de panneaux lamellé-croisé. Grâce au scellement des joints, l'assemblage TS3 permet de créer des ossatures en bois sans poutres, avec des panneaux fins soutenus par une trame de poteaux à appui ponctuel.

En activant la direction porteuse secondaire, il est possible de construire en bois les mêmes dalles qu'avec le béton armé, et ce, uniquement avec du bois lamellé-croisé ordinaire et la technologie d'assemblage TS3.

Il est désormais possible de construire en bois des ouvrages habituellement en béton armé



La technologie Timber Structures 3.0 (TS3) assemble des éléments en bois lamellé-croisé par la face



Grâce à la technologie d'assemblage TS3, il est aussi simple de construire en bois qu'en béton armé. Le bois offre ainsi une grande liberté architecturale et permet des plans aux dimensions généreuses avec une qualité atmosphérique élevée dans la pièce

1.2 Domaines d'application



Bâtiment résidentiel classique sans murs intérieurs porteurs et sans poutres pour une flexibilité totale

Bâtiment commercial avec trame de poteaux pouvant aller jusqu'à env. 8,5 m x 8,5 m



Constructions spéciales comme des objets d'art, des marquises de quais ou des structures plissées de toutes tailles



Bâtiments commerciaux avec de grandes trames de poteaux



Logements avec plans ouverts

Couvertures avec des toitures à l'aspect léger, presque « flottantes », et des bordures de toit effilées

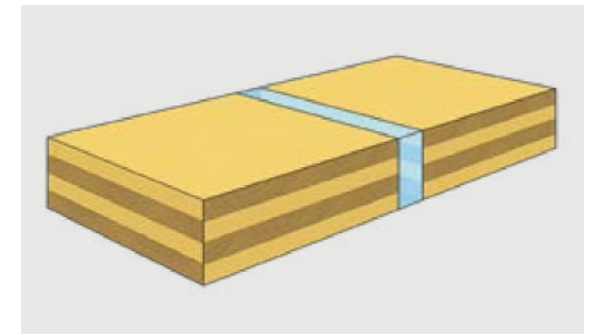


2.1 Information technique

Nom univoque : TS3 PTS
 Utilisation prévue : Panneaux en bois lamellé-croisé assemblés par la face comme éléments porteurs
 Constructeur : Timber Structures 3.0 AG

2.1.1 Matériaux de construction utilisés

- Bois C24 (contreplaqué en bois lamellé-croisé en Sa/Ep)
- Prétraitement PTS PT192
- Résine de coulée PTS CR192



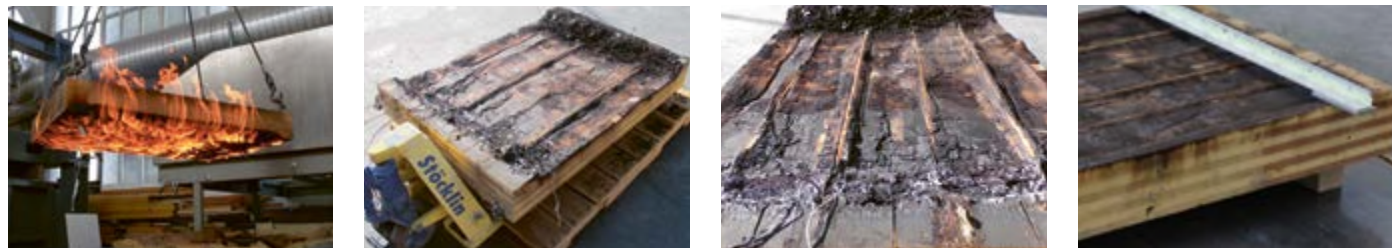
2.1.2 Propriétés de résistance

Résistance à la flexion	$f_{m,k} = 7,2 \text{ N/mm}^2$	
Résistance au cisaillement	$f_{v,TS3,k} = 4,5 \text{ N/mm}^2$	La résistance de cisaillement rotatif du bois lamellé-croisé doit être considérée séparément
Coefficients	$\gamma_m = 1,3$ Classe d'humidité 1 $\eta_{mod} = 0,90$ (KLED court) $\eta_{mod} = 0,80$ (KLED moyen) $\eta_{mod} = 0,70$ (KLED long) $\eta_{mod} = 0,60$ (KLED constant)	Classe d'humidité 2 $\eta_{mod} = 0,70$ (KLED court) $\eta_{mod} = 0,65$ (KLED moyen) $\eta_{mod} = 0,55$ (KLED long) $\eta_{mod} = 0,50$ (KLED constant)

Les résistances et coefficients de sécurité partiels mentionnés ici sont valables pour la Suisse. Hors de Suisse, il convient de tenir compte des autorisations spécifiques au pays.

2.1.3 Comportement au feu

Caractéristiques principales	Performance	Spécification technique harmonisée
Comportement au feu	D-s2, d0 (assemblage comme le bois lamellé-croisé)	EN 13501-1
Classe de réaction au feu	RF3	
Résistance au feu	Selon le calcul de combustion avec $d_{0,TS3} = 30$ mm	EN 13501-2



Une comparaison visuelle de tous les objets de test a permis de constater clairement que l'assemblage TS3 avait été nettement moins consommé que le bois lui-même. Plus l'exposition au feu de

l'objet a duré longtemps, plus cette influence a été importante. Une attestation établie par examen de la section transversale restante est aussi admissible pour l'assemblage TS3.



2.2 Isolation acoustique

Les performances acoustiques des structures de plancher dans le configurateur TS3 en ligne satisfont aux exigences minimales de la norme SIA SN 520

181:2020 ($D \geq 52$ dB, $L' \leq 53$ dB). Il est tout à fait possible de satisfaire à des exigences encore plus strictes. La structure porteuse TS3 est compatible avec toutes les structures de plancher couramment disponibles dans le commerce pour la construction en

bois. En cas de questions concernant la physique du bâtiment, nous vous conseillons volontiers. À cette fin, nous collaborons étroitement avec notre société sœur Timbatec ingénieurs bois. Timbatec présente plus en détail son activité en physique du bâtiment dans son magazine.



2.2 Dimensionnement

Un panneau TS3 peut être conçu de la même manière qu'un plancher-dalle en béton armé. Le tableau ci-après indique l'épaisseur requise pour des panneaux en bois lamellé-croisé soutenus par des trames de poteaux à appui ponctuel, en fonction de la portée et de la charge utile. Ces épaisseurs de panneaux sont illustrées sur www.ts3.biz/configurator avec les différentes superstructures possibles.

La structure en couches exacte du panneau de bois lamellé-croisé doit être définie au cours du dimensionnement détaillé.

De plus, un configurateur Dynamic TS3 est mis à disposition pour dessiner les plans, définir les charges utiles, sélectionner des structures de plancher

et définir la disposition des joints. On obtient ainsi un prédimensionnement des panneaux de contreplaqué.

<https://ts3-preview.d2p.ch/new>

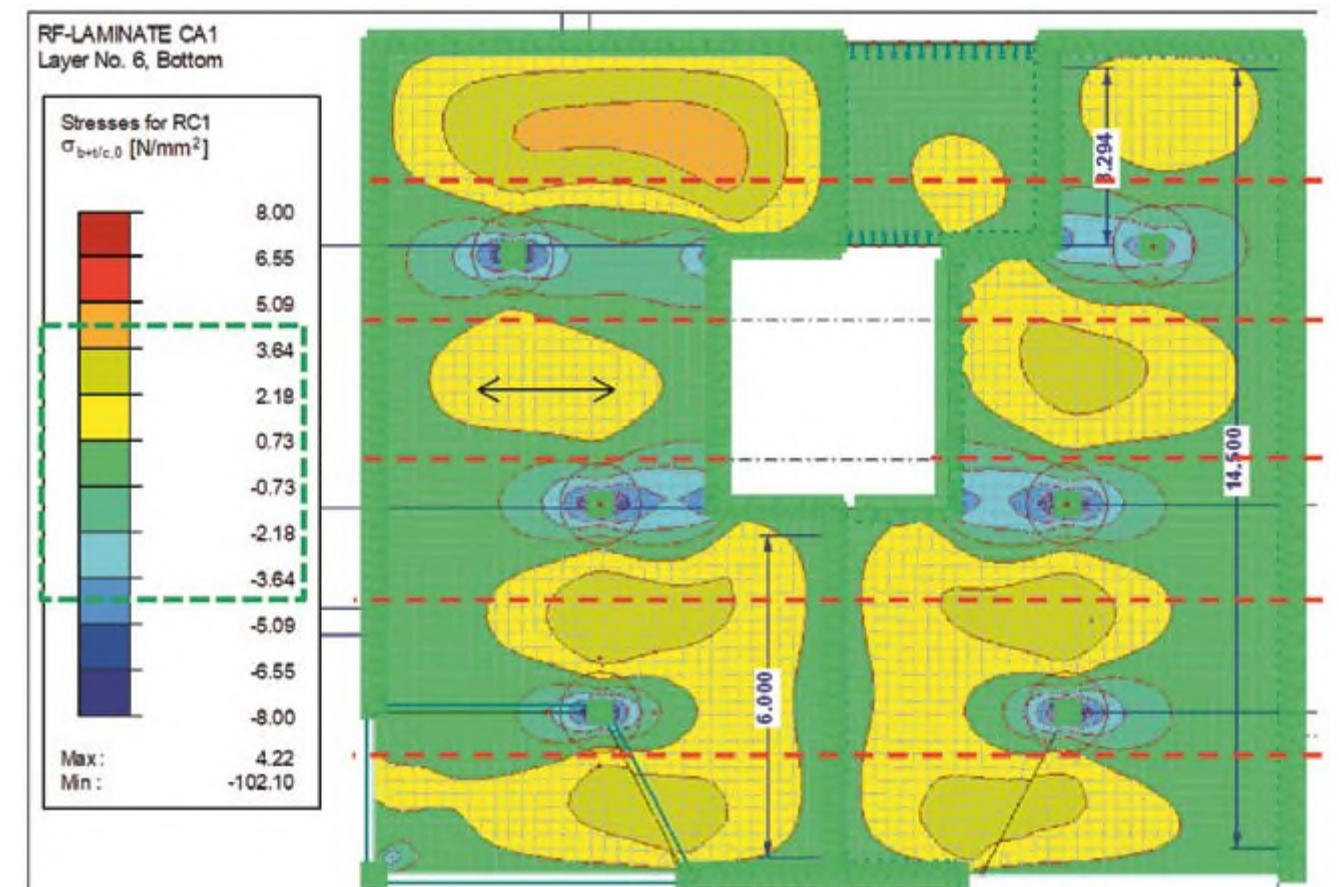
Charge utile q [kN/m ²]	Portées [m]															
	4x4	5x4	5x5	6x4	6x5	6x6	7x5	7x6	7x7	8x6	8x7	8x8	9x7	9x8	9x9	
2	180	200	220	240	240	270	270	270	300	310	340	350	380	400	420	
3	180	210	230	250	250	270	280	280	300	320	350	360	390	410	430	
4	200	220	260	270	270	280	300	300	310	350	360	370	400	420	440	
5	220	230	270	270	270	280	320	320	330	360	370	380	410	420	440	

2.2.1 Attestations et répartition des panneaux

Un panneau TS3 peut être modélisé comme panneau traversant. L'assemblage TS3 fait preuve de la même rigidité que le panneau en bois lamellé-croisé avoisinant. Si RFEM est utilisé avec le module additionnel RF-LAMINATE, les contraintes peuvent même être directement analysées.

Pour des attestations d'aptitude à l'utilisation, il n'y a en outre pas besoin de prendre en compte une réduction de la rigidité de l'assemblage TS3.

Les jonctions de panneaux sont agencées en conséquence, de sorte que les tensions dans l'assemblage TS3 ne dépassent pas les résistances prévues par le dimensionnement. Dans l'exemple ci-dessous, les passes de couverture montrent de droite à gauche. En conséquence, la contrainte marginale de flexion de l'avant-dernière couche est indiquée. Celle-ci est ici déterminante pour l'assemblage TS3.

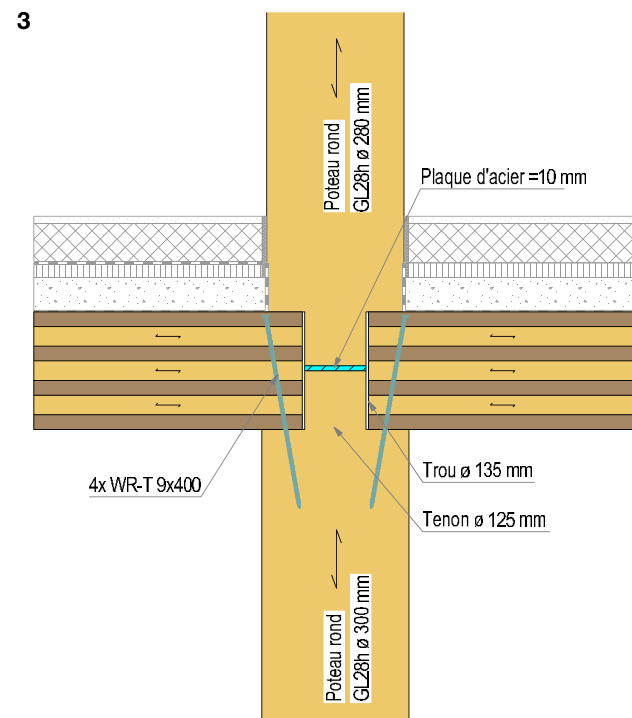
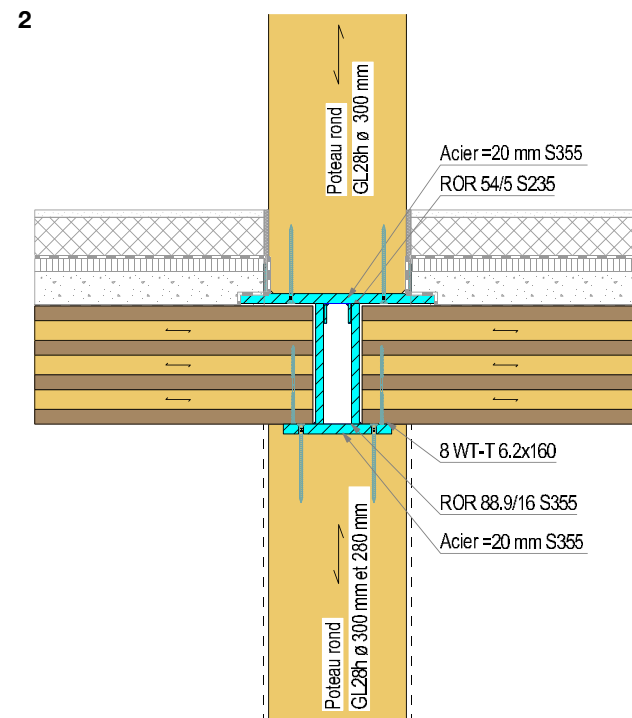
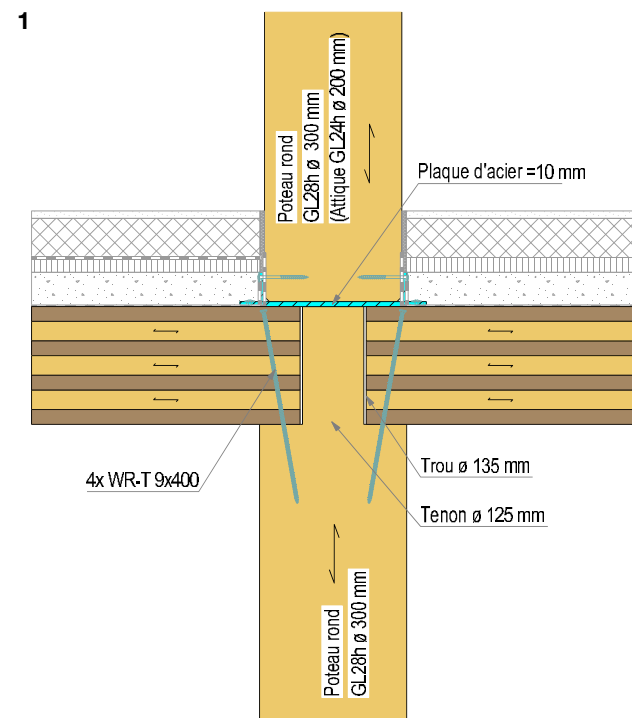


2.2.2 Transmission verticale des charges

La déviation des charges verticales depuis les étages supérieurs à travers la dalle, sans que les panneaux de bois lamellé-croisé soient comprimés par la pression de manière verticale par rapport aux fibres, a une grande importance. La solution se présente différemment selon le matériau de transfert utilisé. Les illustrations ci-après exposent des solutions possibles pour transmettre

les charges verticales par le biais du panneau. Les vues détaillées 1 et 3 présentent l'option la plus simple. Deux poteaux de contreplaqué directement couplés sont reliés par une ouverture. Une fine plaque d'acier intercalée permet de tirer parti de la pleine résistance à la compression parallèlement aux fibres du bois.

La vue détaillée 2 présente l'option la plus solide. Deux tubes d'acier imbriqués, qui sont soudés sur des plaques d'acier, assurent une capacité de charge élevée tout en réduisant l'ouverture au minimum.



Procédure de dimensionnement

Pour attester la contrainte marginale de flexion sur le support, il faut modéliser un support plat sans ouverture dans le panneau. Pour attester la contrainte de cisaillement rotatif et la contrainte de pression transversale, une surface sans ouverture et avec des stockages ponctuels peut être modélisée. Les formules et facteurs à appliquer figurent ci-après :

Attestation de la tension de flexion
Modélisation d'un support plat sans ouverture, tension marginale de flexion à multiplier avec le facteur k_{sc} :

$$k_{sc} \approx \frac{500}{500 - d_{\text{ouverture}}}$$

Attestation de la tension de cisaillement rotatif

$$f_{R,d} \times k_{r,pu} \geq \frac{1.5 \times F_d}{h_{CLT} \times U_{eff}}$$

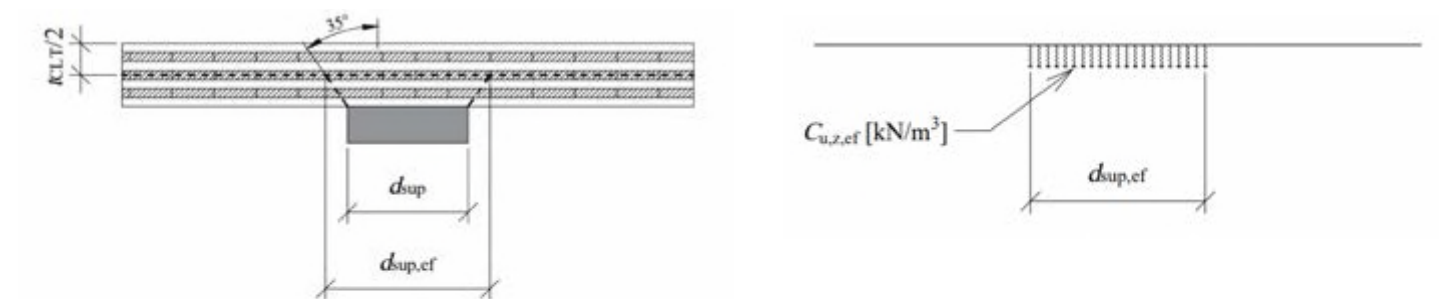
où U_{eff} : étendue de l'attestation (étendue des étais plus propagation de la charge jusqu'au milieu de la plaque de moins de 35°)
 F_d : force du support $k_{r,pu} = 1,6$ (effet système du stockage ponctuel), h_{CLT} : épaisseur de la plaque en bois lamellé-collé

Attestation de la pression transversale:
Augmentation de la résistance de pression transversale avec

$$k_{c,90} = \sqrt{\frac{A_{c,eff}}{A_c}}$$

où A_c : surface du support
 $A_{c,eff}$: surface au milieu de la plaque avec propagation de la charge 35°

Modélisation d'un support plat sans ouverture :



$C_{u,z,ef}$ dépend principalement de l'épaisseur de la plaque:

$$C_{u,z,ef} = 10^{14} \times t_{CLT}^{-3,15} \text{ [kN/m}^3\text{]}$$

t_{CLT} correspond à l'épaisseur de la plaque est doit être indiquée en mm.

2.3 Coûts et appel d'offres

Notre configurateur en ligne vous donne des prix indicatifs pour différentes épaisseurs de panneaux.
www.ts3.biz/configurator

Des modèles de textes pour des appels d'offres vous sont proposés au téléchargement sur notre site web.
www.ts3.biz/fr/Telechargements/

Pour toute demande concernant des projets concrets, l'équipe TS3 est à votre écoute.
www.ts3.biz/fr/notre-equipe/



Portée [m]:

Charge utile Q [kN/m²]:

Avec structure de plancher (exigences minimales en matière de bruits de pas et aériens)

Structure et prix indicatif de la dalle d'étage (janvier 2022)

	Épaisseur (mm)	Prix indicatif (CHF/m²)
Revêtement de sol	15	
Chape fluide anhydrite y.c. couche de séparation	56	31.00
Isolation phonique (bruits de pas)	30	12.00
Remblai de gravier aggloméré élastiquement y.c. couche de séparation	60	27.50
Bois lamellé-collé y.c. montage (technologie TS3)	180	136.00
Total	340	244.00

Déformation de la dalle d'étage

Déformation maximale à l'état limite ultime à l'utilisation sous charge quasi-continue (y.c. glissement): 12,8 mm

3.1 Brève description

Les faces des panneaux de bois lamellé-croisé à relier sont mises à niveau, puis l'assemblage TS3 est obtenu en remplissant le joint (4 mm de large) entre les panneaux avec de la résine de coulée TS3. Le fait d'effectuer le prétraitement des surfaces d'assemblage directement après leur production garantit la capacité de charge de l'assemblage TS3, scelle les surfaces et empêche les problèmes liés aux changements du taux d'humidité jusqu'à ce que les panneaux soient assemblés sur le chantier avec la résine TS3.

Les assemblages TS3 sont divisés en cavités d'un mètre de long afin de garantir que chaque segment est rempli avec la bonne quantité de résine de coulée. Après l'injection, la colle a besoin d'environ 10 jours pour durcir dans un environnement à 17 °C. Pendant ces 10 jours, les panneaux doivent être étayés tout au long de l'assemblage TS3 selon les indications de l'ingénieur. Après ces 10 jours, l'assemblage TS3 atteint une résistance de 100 %, ce qui correspond à environ 35 % de la résistance du bois avoisinant. L'assemblage TS3 présente

toutefois la même rigidité que le bois avoisinant. La rigidité étant souvent le reproche majeur adressé à la construction en bois (à cause des déformations), l'avantage du TS3 en la matière est donc considérable. Si l'on ne peut pas garantir que l'élément de construction aura une température de 17 °C (du 1^{er} octobre au 31 mars), des mesures supplémentaires doivent être prises. On peut soit attendre que l'enveloppe du bâtiment soit fermée pour réaliser le scellement, soit placer un fil chauffant dans l'assemblage TS3.



Ordre de prétraitement à l'usine



Étanchéité et segmentation



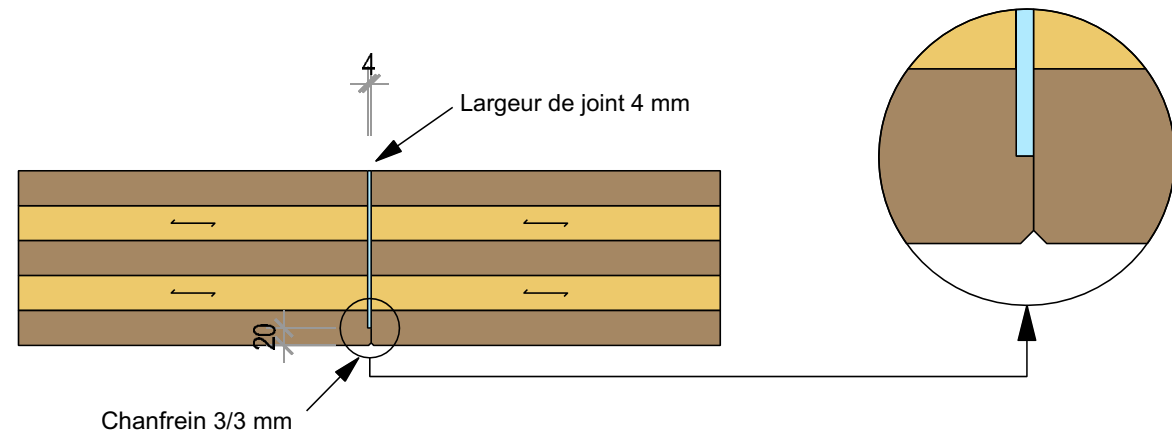
Cintre pour le montage de la dalle TS3



Scellement des joints

3.2 Géométrie

La méthode d'assemblage standard est ce qu'on appelle l'assemblage AP (en parallèle décalé) :



Descriptif technique

Avec l'assemblage TS3, les panneaux en bois lamellé-croisé sont assemblés les uns aux autres avec la plus grande précision. Afin d'obtenir une largeur de joint de 4 mm, les panneaux sont taillés, au cours d'une seconde étape de formatage, de 4 mm jusqu'à atteindre la couche inférieure (hauteur restante d'au moins 20 mm). Les joints sont confectionnés dans l'usine de bois lamellé-croisé avec des bandes d'étanchéité blanches et des bandes de segmentation anthracites.

Esthétique

L'assemblage TS3 est réalisé par le dessous avec un chanfrein, ce qui le rend à peine visible. Le chanfrein forme un joint creux, ce qui permet aussi d'envisager de faibles tolérances de hauteur.



Lorsque les dalles sont terminées, l'assemblage TS3 est à peine visible

3.3 Assurance qualité

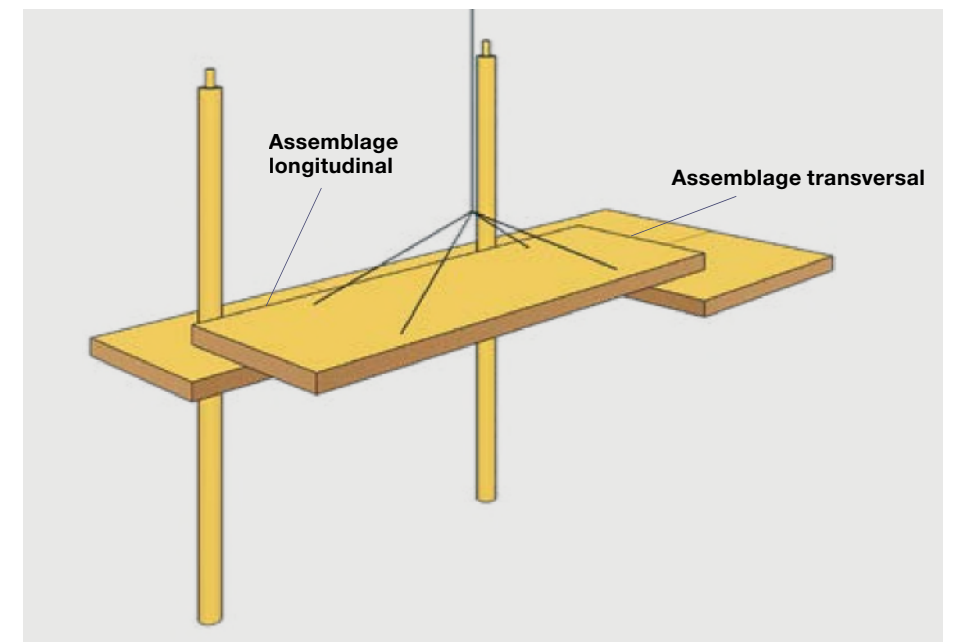
TS3 effectue un contrôle d'assurance qualité complet du prétraitement des surfaces jointées jusqu'au scellement et au durcissement de la résine de coulée. Les paramètres ci-après sont vérifiés au cours d'un processus continu :

- Surfaces des joints après découpe des panneaux de bois lamellé-croisé
- Surfaces après prétraitement
- Volume de résine de coulée utilisé
- Températures régnant lors du scellement et du processus de durcissement
- Réalisation d'un objet de test pendant le scellement des joints et test en laboratoire



3.4 Éléments de construction complémentaires

Pour que les panneaux puissent être assemblés efficacement à la bonne distance sur le chantier, des connecteurs X-fix sont utilisés. Deux connecteurs au minimum sont insérés (écart de 3 mètres) pour chaque assemblage longitudinal. Un à deux connecteurs X-fix sont toujours placés dans les assemblages transversaux.



3.5 Processus de construction



Architecture

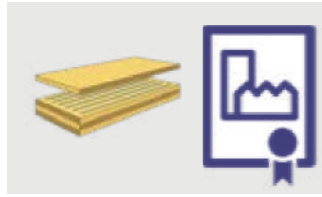
Concevoir en béton, construire en bois : la conception et la planification des éléments de construction TS3 sont les mêmes que pour les ouvrages en béton armé, car les surfaces d'étage TS3 sont porteuses sur plusieurs axes.



Ingénierie

(À réaliser par les concessionnaires TS3)

Le dimensionnement des éléments de construction TS3 est réalisé par un ingénieur en construction de bois ou un ingénieur civil titulaire d'une licence (concessionnaire). En règle générale, il lance un appel d'offres pour les éléments de construction en bois TS3.



Production du bois lamellé-croisé

(À réaliser par l'entreprise partenaire TS3)

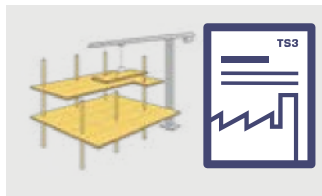
Les panneaux de bois lamellé-croisé sont produits selon les indications de l'ingénieur. Le prétraitement est effectué directement après la production.



Prétraitement TS3

(À réaliser par les concessionnaires TS3)

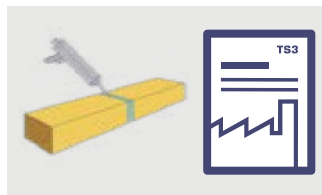
Le prétraitement permet de transformer un panneau de bois lamellé-croisé que l'on trouve ordinairement dans le commerce en un panneau TS3. Cette étape est donc réalisée par un concessionnaire TS3.



Montage

(À réaliser par les concessionnaires TS3)

Un constructeur bois de votre choix effectue les travaux de montage et d'assemblage. Les processus sont identiques à ceux de projets en bois lamellé-croisé habituels et font l'objet d'un accompagnement par TS3.



Scellement des joints TS3

(À réaliser par les concessionnaires TS3)

Un technicien d'application TS3 assemble les panneaux en bois lamellé-croisé par scellement des joints. La méthode d'application adéquate est choisie en fonction de la taille du projet.



Assurance qualité

(À réaliser par les concessionnaires TS3)

TS3 effectue un contrôle d'assurance qualité complet du prétraitement des surfaces jointées jusqu'au scellement et au durcissement de la résine de coulée.

Quelque 40 % des émissions de CO₂ au niveau mondial sont dues au secteur de la construction. Près de la moitié d'entre elles proviennent de l'édification des bâtiments, l'autre, de leur exploitation. Le choix minutieux des produits et matériaux joue donc un rôle clé. Ce n'est qu'en renonçant aux matériaux nocifs pour l'environnement, comme l'acier et le béton, que le secteur de la construction pourra apporter une contribution décisive à la protection du climat. Le parc immobilier et d'infrastructures de la Suisse aurait même un fort potentiel de réduction temporaire du CO₂ s'il était réalisé avec de matériaux de construction le stockant. Le bois incarne aujourd'hui les meilleures pratiques, à tel point que la SIA recommande son usage dans un document de position. Par ailleurs, des matières pre-

mières biologiques à croissance rapide comme la paille, le chanvre ou le lin présentent aussi un énorme potentiel.

Si l'on donne une deuxième vie à ces matériaux après la démolition du bâtiment, on allonge alors la durée de stockage du CO₂. La construction circulaire est très intéressante pour l'écologie. Les éléments porteurs en bois tels que les poutres en lamellé-croisé ou les panneaux de panneaux en bois lamellé-croisé se prêtent idéalement à une réutilisation. En effet, ils peuvent être facilement découpés et redimensionnés.

Les dalles d'étage en panneaux de bois lamellé-croisé assemblés avec la technologie TS3 conviennent particulièrement bien à une approche circulaire de la construction.

Dans l'éventualité d'une démolition du bâtiment, il est possible de découper ces panneaux aux dimensions souhaitées et de leur donner un nouveau cycle de vie.

Les grands panneaux TS3 peuvent être coupés facilement et se prêtent idéalement à la réutilisation.



Démolition du prototype pour mener des essais à long terme et évacuation de panneaux pour la réutilisation



5.1 Fabrication

Les résines de coulée 2K-PUR PT 192 et CR 192 sont composées d'une résine et d'un durcisseur. La réaction des deux composants au rapport 2:1 créent des liaisons polyuréthane. Ces produits ne sont pas disponibles dans le commerce et ne peuvent être obtenus qu'auprès de TS3 Timber Structures 3.0 AG. Les caractéristiques spécifiques au produit peuvent être consultées en détail dans la fiche de données techniques (FDT) ainsi que dans les fiches de données de sécurité (FDS ou MSDS).



5.2 Émissions

La résine de coulée durcie ne libère aucune substance néfaste pour l'être humain, les animaux et l'environnement après réaction complète des deux composants. Grâce à cela, avec TS3, nous pouvons assembler durablement et écologiquement le matériau de construction naturel qu'est le bois, et donc les panneaux de contreplaqué. Nous souhaitons également souligner que le collage du bois contreplaqué est effectué dans presque toutes les installations de production avec une colle polyuréthane à 1 composant, sans solvant, sans formaldéhyde et sans COV.



5.3 Déchets

Tous les déchets issus de la solution système TS3 sont triés et recyclés. Les éléments de construction TS3 peuvent être réutilisés (voir chapitre 4), les déchets résiduels non recyclables peuvent être éliminés avec les ordures ménagères normales ou dans un centre de collecte pour le bois usagé.

Comme la proportion de résine de coulée TS3 dans le bois composite est très faible, les éléments de construction en bois reliés par la technologie TS3, y compris la résine de coulée, peuvent être brûlés en toute sécurité dans des incinérateurs contrôlés.

Lors de la combustion du bois, la quantité de CO₂ émise est identique à celle qui a été stockée dans le bois pendant la croissance de l'arbre. Le cycle du carbone du produit naturel qu'est le bois est ainsi bouclé.

6.1 E-learning

Nous proposons aux architectes et ingénieurs des cours e-learning sur la plateforme didactique moodlecloud. Ils comprennent tous des tutoriels vidéo, des supports d'exercice et des autotests. Le cours de base est gratuit et s'adresse aux architectes ainsi qu'à toute personne intéressée. Il dure une heure environ et constitue la base pour la formation « Statique et construction ».

La formation « Statique et construction » dure une demi-journée environ et s'adresse aux ingénieurs.

Au terme de la formation, vous recevez un certificat, rejoignez la communauté TS3 et pouvez concevoir des projets de construction TS3 dès que votre entreprise est certifiée. Grâce à nos modules d'e-learning, vous pourrez utiliser de manière professionnelle ce nouveau matériau de construction.



Formation TS3 à la technique d'application

Voulez-vous essayer de réaliser vous-même un scellement de joints TS3 ?



Nous proposons des formations à la technique d'application TS3, qui sont données dans l'usine de Balteschwiler AG à Laufenburg. Au cours de cette formation d'une journée, nous vous expliquons tout sur le prétraitement et le scellement des joints ainsi que sur les points cruciaux à surveiller au cours de la production de bois lamellé-croisé et du montage. Au terme de la formation, un certificat de technicien-ne d'application TS3 vous est remis.

Informations complémentaires : www.ts3.biz



La liste ci-après présente toutes les publications concernant les technologies TS3. De plus, 25 travaux de bachelor et de master ont été rédigés à la Haute école spécialisée bernoise (HESB) et à l'EPF de Zurich.

Column-Slab Connection In Timber Flat Slabs

Marcel Muster
Thèse de doctorat, EPF de Zurich, 2020
Research Collection ETH

Experimental analysis and structural modelling of the punching behavior of continuous two-way CLT flat slabs

Marcel Muster, Andrea Frangi
Engineering structures, vol. 205, pp. 110046, Amsterdam: Elsevier, 2020.
DOI: 10.1016/j.engstruct.2019.110046 Research Collection

Zweiachsig tragende, punktgestützte Brettsperrholzdecken

Marcel Muster
51. Fortbildungskurs Hochleistungswerkstoffe im Holzbau (S-WIN FBK 2019), Weinfelden, Suisse, pp.145-152, Zurich: Lignum Économie suisse du bois, 22-23 octobre 2019.
Research Collection

Butt-joint bonding of timber as a key technology for point-supported, biaxial load bearing flat slabs made of cross-laminated timber

Stefan Zoellig, Marcel Muster, Adam Themessl
Sustainable Built Environment Conference (SBE19 Graz), Graz, Autriche, pp.012144 Bristol: Institute of Physics, 11-14 septembre 2019.
DOI: 10.1088/1755-1315/323/1/012144 Research Collection

Punching behaviour of continuous two-way CLT flat slabs at interior connections to columns

Marcel Muster et Andrea Frangi
World Conference on Timber Engineering (WCTE 2018), Séoul, Corée, 20-23 août 2018.
DOI: 10.3929/ethz-b-000299130 Research Collection

Butt joint gluing of cross laminated timber

Adam Themessl, Martin Lehmann, Dario Salzgeber, Steffen Franke
World Conference on Timber Engineering (WCTE 2018), Séoul, Corée, 20-23 août 2018.

Durchstanzverhalten von zweiachsig tragenden, durchlaufenden Brettsperrholzdecken

Marcel Muster, Andrea Frangi
7. Doktorandenkolloquium Holzbau «Forschung + Praxis», Kolloquium 2018, Stuttgart, Allemagne Stuttgart: Universität Stuttgart, 8-9 mars 2018.
DOI: 10.3929/ethz-b-000299133 Research Collection

Numerical structural identification of a cross-laminated timber slab using 3D laserscanning

Eugenio Serantoni, Marcel Muster, Andreas Wieser
9th European Workshop on Structural Health Monitoring (EWS-HM 2018), Manchester, Royaume-Uni, pp.0065 Bad Breisig: Nondestructive Testing (NDT), 10-13 juillet 2018.
DOI: 10.3929/ethz-b-000299776 Research Collection

Timber Structures 3.0 – New Technology for multi-axial, slim, high performance timber structures

Stefan Zöllig, Andrea Frangi, Steffen Franke, Marcel Muster
World Conference on Timber Engineering (WCTE 2016), Vienne, Autriche : Technische Universität Wien, 22-25 août 2016.
Research Collection

Timber Structures 3.0: Stirnseitige Verklebung von Holzbauteilen

Dio Lins, Steffen Franke
9. Doktorandenkolloquium Holzbau «Forschung + Praxis», Kolloquium 2022, Stuttgart, Allemagne: Universität Stuttgart, 10-11 mars 2022.

Variantenstudium zur Entwicklung einer zweiachsig tragenden Hohlkastendecke aus Holz

Dominik Bissig, Andrea Frangi
9. Doktorandenkolloquium Holzbau «Forschung + Praxis», Kolloquium 2022, Stuttgart, Allemagne: Universität Stuttgart, 10-11 mars 2022.

Structure des couches de bois lamellé-collé	Assemblage TS3		Solicitation des plaques		Contrainte pariétale	
	Joint longitudinal → Épaisseur de la lèvre 20 mm → Sollicitation perpendiculaire aux fibres des passes de couverture	Joint transversal → Épaisseur de la lèvre 20 mm → Sollicitation parallèle aux fibres des passes de couverture	Parallèle aux fibres des passes de couverture	Perpendiculaire aux fibres des passes de couverture	Parallèle aux fibres des passes de couverture	Perpendiculaire aux fibres des passes de couverture
Superstructures sélectionnées – Pour d'autres superstructures, les valeurs statiques doivent être calculées.						
100-5s 20-20-20-20-20			$V_{TS3,Rk} = 41.3 \text{ kN/m}$ $M_{TS3,Rk} = 4.5 \text{ kNm/m}$	$V_{TS3,Rk} = 41.3 \text{ kN/m}$ $M_{TS3,Rk} = 3.0 \text{ kNm/m}$	$V_{TS3,Rk} = 200 \text{ kN/m}$	$V_{TS3,Rk} = 200 \text{ kN/m}$
120-5s 20-30-20-30-20			$V_{TS3,Rk} = 51.1 \text{ kN/m}$ $M_{TS3,Rk} = 7.9 \text{ kNm/m}$	$V_{TS3,Rk} = 52.3 \text{ kN/m}$ $M_{TS3,Rk} = 4.0 \text{ kNm/m}$	$V_{TS3,Rk} = 250 \text{ kN/m}$	$V_{TS3,Rk} = 250 \text{ kN/m}$
140-5s 40-20-20-20-40			$V_{TS3,Rk} = 45.6 \text{ kN/m}$ $M_{TS3,Rk} = 5.3 \text{ kNm/m}$	$V_{TS3,Rk} = 81.2 \text{ kN/m}$ $M_{TS3,Rk} = 9.4 \text{ kNm/m}$	$V_{TS3,Rk} = 300 \text{ kN/m}$	$V_{TS3,Rk} = 300 \text{ kN/m}$
150-5s 30-30-30-30-30			$V_{TS3,Rk} = 62.3 \text{ kN/m}$ $M_{TS3,Rk} = 10.3 \text{ kNm/m}$	$V_{TS3,Rk} = 87.6 \text{ kN/m}$ $M_{TS3,Rk} = 8.0 \text{ kNm/m}$	$V_{TS3,Rk} = 325 \text{ kN/m}$	$V_{TS3,Rk} = 325 \text{ kN/m}$
160-5s 40-20-40-20-40			$V_{TS3,Rk} = 64.6 \text{ kN/m}$ $M_{TS3,Rk} = 8.2 \text{ kNm/m}$	$V_{TS3,Rk} = 94.6 \text{ kN/m}$ $M_{TS3,Rk} = 12.6 \text{ kNm/m}$	$V_{TS3,Rk} = 350 \text{ kN/m}$	$V_{TS3,Rk} = 350 \text{ kN/m}$
170-5s 30-40-30-40-30			$V_{TS3,Rk} = 72 \text{ kN/m}$ $M_{TS3,Rk} = 15.3 \text{ kNm/m}$	$V_{TS3,Rk} = 103.5 \text{ kN/m}$ $M_{TS3,Rk} = 9.6 \text{ kNm/m}$	$V_{TS3,Rk} = 375 \text{ kN/m}$	$V_{TS3,Rk} = 375 \text{ kN/m}$

200-5s 40-40-40-40-40	3,34			$V_{TS3,RK} = 83,4 \text{ kN/m}$ $M_{TS3,RK} = 18,6 \text{ kNm/m}$	$V_{TS3,RK} = 129,2 \text{ kN/m}$ $M_{TS3,RK} = 17,7 \text{ kNm/m}$	$V_{TS3,RK} = 450 \text{ kN/m}$
180-7s 30-20-30-20-30-20-30	3,35			$V_{TS3,RK} = 100,1 \text{ kN/m}$ $M_{TS3,RK} = 14,1 \text{ kNm/m}$	$V_{TS3,RK} = 108,9 \text{ kN/m}$ $M_{TS3,RK} = 14,0 \text{ kNm/m}$	$V_{TS3,RK} = 400 \text{ kN/m}$
210-7s 30-30-30-30-30-30-30	2,28			$V_{TS3,RK} = 120,1 \text{ kN/m}$ $M_{TS3,RK} = 23,9 \text{ kNm/m}$	$V_{TS3,RK} = 131,4 \text{ kN/m}$ $M_{TS3,RK} = 17,0 \text{ kNm/m}$	$V_{TS3,RK} = 475 \text{ kN/m}$
220-7s 40-20-40-20-40-20-40	4,26			$V_{TS3,RK} = 120,8 \text{ kN/m}$ $M_{TS3,RK} = 18,0 \text{ kNm/m}$	$V_{TS3,RK} = 135,2 \text{ kN/m}$ $M_{TS3,RK} = 25,4 \text{ kNm/m}$	$V_{TS3,RK} = 500 \text{ kN/m}$
240-7s 30-40-30-40-30-40-30	1,73			$V_{TS3,RK} = 140,1 \text{ kN/m}$ $M_{TS3,RK} = 35,8 \text{ kNm/m}$	$V_{TS3,RK} = 153,9 \text{ kN/m}$ $M_{TS3,RK} = 20,0 \text{ kNm/m}$	$V_{TS3,RK} = 550 \text{ kN/m}$
260-7s 35-40-35-40-35-40-35	2,00			$V_{TS3,RK} = 150,4 \text{ kN/m}$ $M_{TS3,RK} = 39,2 \text{ kNm/m}$	$V_{TS3,RK} = 168,2 \text{ kN/m}$ $M_{TS3,RK} = 27,2 \text{ kNm/m}$	$V_{TS3,RK} = 600 \text{ kN/m}$

280-7s 40-40-40-40-40-40-40	2,27			$V_{TS3,RK} = 160,6 \text{ kN/m}$ $M_{TS3,RK} = 42,7 \text{ kNm/m}$	$V_{TS3,RK} = 181,8 \text{ kN/m}$ $M_{TS3,RK} = 34,9 \text{ kNm/m}$	$V_{TS3,RK} = 650 \text{ kN/m}$
260-9s 20-40-20-40-20-40-20-40-20	0,94			$V_{TS3,RK} = 150,5 \text{ kN/m}$ $M_{TS3,RK} = 52,6 \text{ kNm/m}$	$V_{TS3,RK} = 151,8 \text{ kN/m}$ $M_{TS3,RK} = 30,1 \text{ kNm/m}$	$V_{TS3,RK} = 600 \text{ kN/m}$
310-9s 30-40-30-40-30-40-30-40-30	1,43			$V_{TS3,RK} = 176,2 \text{ kN/m}$ $M_{TS3,RK} = 63,8 \text{ kNm/m}$	$V_{TS3,RK} = 198,6 \text{ kN/m}$ $M_{TS3,RK} = 34,4 \text{ kNm/m}$	$V_{TS3,RK} = 725 \text{ kN/m}$
340-9s 40-35-40-35-40-35-40-35-40	2,12			$V_{TS3,RK} = 189,6 \text{ kN/m}$ $M_{TS3,RK} = 62,9 \text{ kNm/m}$	$V_{TS3,RK} = 221,9 \text{ kN/m}$ $M_{TS3,RK} = 54,1 \text{ kNm/m}$	$V_{TS3,RK} = 800 \text{ kN/m}$
360-9s 40-40-40-40-40-40-40-40-40	1,86			$V_{TS3,RK} = 202,0 \text{ kN/m}$ $M_{TS3,RK} = 75,4 \text{ kNm/m}$	$V_{TS3,RK} = 237,0 \text{ kN/m}$ $M_{TS3,RK} = 58,0 \text{ kNm/m}$	$V_{TS3,RK} = 850 \text{ kN/m}$



Timber Structures 3.0 AG
Niesenstrasse 1
3600 Thoune
+41 58 255 42 00
info@ts3.biz, www.ts3.biz

TS3
Timber Structures 3.0